

À début mai, une crise sans précédent qui touche particulièrement la Haute-Savoie

En partenariat avec la



Document réalisé en collaboration avec la Chambre d'Agriculture-CER, MEDEF HAUTE-SAVOIE/Chambre Syndicale de la Métallurgie, le SNDEC, la Chambre de Métiers et de l'Artisanat, BTP 74, Savoie Mont Blanc Tourisme, la Banque de France, Unité Territoriale/Directe, Pôle Emploi Haute-Savoie, l'URSSAF, la DGFIP, la DDT, la Préfecture, la Direction Régionale des Douanes.



www.haute-savoie.cci.fr

TOURISME



EN FORTE BAISSÉ
Taux d'occupation 55%
- 20 points par rapport à la saison d'hiver 2018/2019

Par type d'hébergement :

Hôtels	51%	-22 points
Hébergements collectifs	44%	-23 points
Hébergements locatifs	58%	-18 points
Gîtes ruraux (Centrale Gîtes de France)	33%	-14 points

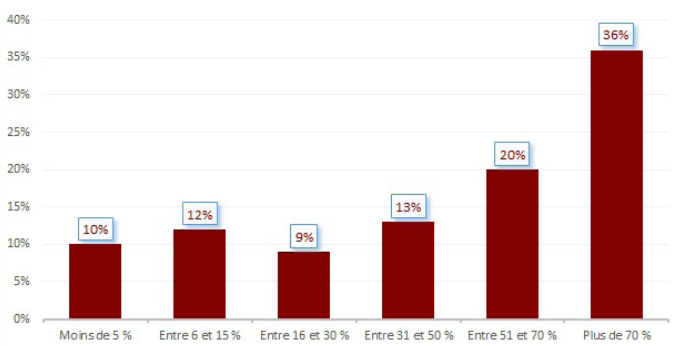
Sources : enquête Observatoire SMBT auprès d'un panel d'hébergeurs et Big Data G2A Consulting

Un coup d'arrêt à une saison qui s'annonçait satisfaisante

Avant la fermeture des stations mi-mars, les résultats affichaient une stabilité par rapport à l'hiver précédent (qui reste une saison record) avec un taux d'occupation de 79% pour les hébergements marchands. Suite au confinement, les pertes liées à cet arrêt prématuré sont estimées à 260 M€ pour les dépenses touristiques totales, à un « manque » de 4 millions de nuitées (dont 380 000 pour les hôtels soit -25% et 500 000 pour les résidences de tourisme soit -33%) et à 50 M€ de chiffre d'affaires en moins pour les remontées mécaniques.

CONSTRUCTION & LOGEMENT

Impact sur le chiffre d'affaires des entreprises artisanales depuis le début de la crise



Une reprise progressive des chantiers

Bien que confronté à des difficultés d'approvisionnement, à la complexe mise en œuvre des gestes barrières et au retard pris en matière d'autorisation d'urbanisme, les chantiers ont redémarré progressivement. Le secteur des travaux publics reste vigilant sur les décalages voire les annulations de la commande publique en raison du report des municipales. Les tendances en matière d'emploi sont par ailleurs préoccupantes (+57% d'inscriptions nouvelles à Pôle Emploi pour le secteur du BTP).

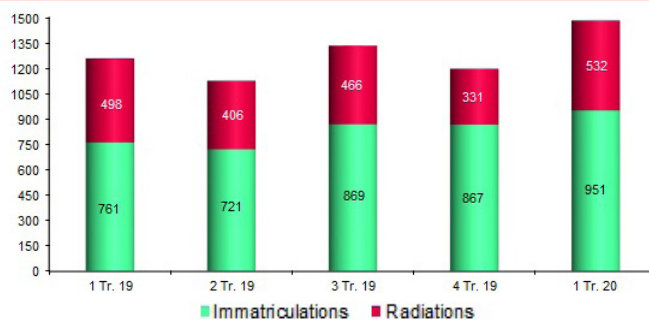
INDUSTRIE

Semaine	% d'entreprises en continuation d'activité partielle
Semaine du 7 au 12 mai 2020	48%
Semaine du 17 au 21 avril	57%
Semaine du 6 au 8 avril 2020	56%

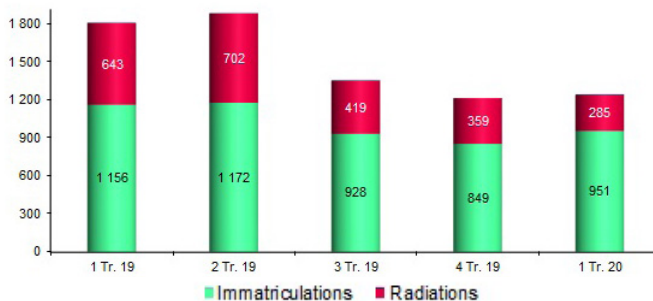
Une activité lourdement atteinte

Même si la reprise d'activité a été amorcée depuis mi-avril, les prévisions à trois mois sont encore très largement orientées à la baisse. Les échanges commerciaux, notamment à l'export, se fluidifient un peu mais les perspectives restent incertaines avec des carnets de commandes trop bas, des chiffres d'affaires en berne, des trésoreries sous tension et des inquiétudes pour la fin d'année qui s'annonce difficile. Ces tendances sont exacerbées pour le décollage compte-tenu de la situation de ses principaux marchés que sont l'automobile et l'aéronautique.

RÉPERTOIRE DES MÉTIERS

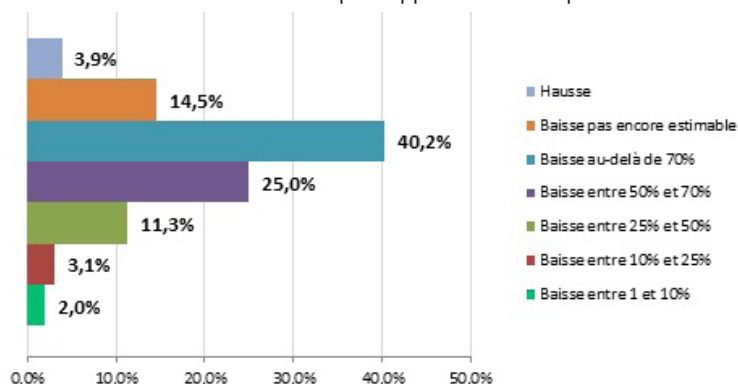


REGISTRE DU COMMERCE ET DES SOCIÉTÉS



COMMERCE

Évolution des chiffres d'affaires par rapport à la même période en 2019



Des chiffres d'affaires en forte baisse

Les ventes du commerce de détail ont chuté – hormis pour l'alimentaire avec des chiffres d'affaires qui s'inscrivent plus ou moins dans la stabilité – et la consommation des ménages a atteint un niveau historiquement bas. Ces fortes baisses sont naturellement dues aux fermetures, qu'elles soient « administratives » ou en lien avec une très forte diminution (voire une absence) de clientèle et parfois avec des difficultés d'approvisionnement. Il faut toutefois souligner la mise en place de solutions alternatives par de nombreux commerçants telles que le « click & collect » ou des systèmes de livraison.

COMMERCE EXTÉRIEUR

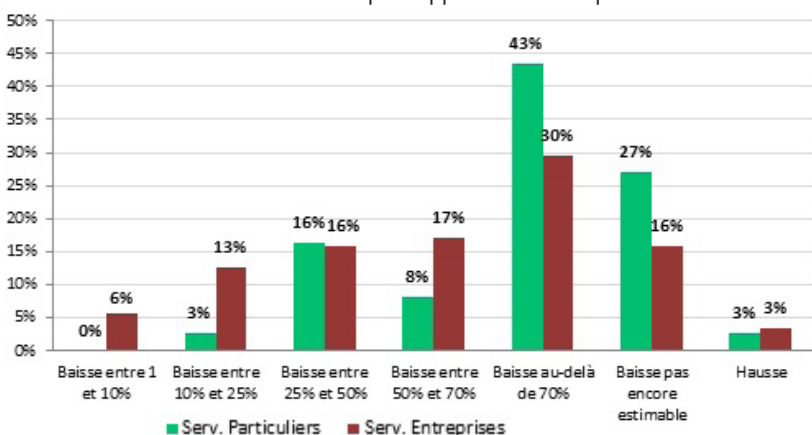
Évolution des échanges commerciaux (en millions d'euros)

Des échanges en diminution au 1^{er} trimestre

Sur les 3 premiers mois de l'année, les chiffres sont globalement en baisse pour les exportations qui se situent à 1,258 milliards d'euros (soit -9,2% par rapport au 1er trimestre 2019) ainsi que pour les importations qui diminuent de 8,9% (à 1,015 milliards); ces évolutions haut-savoyardes sont supérieures aux tendances régionales et nationales. Le solde de la balance commerciale reste toutefois excédentaire à +243 M€.

SERVICES

Évolution des chiffres d'affaires par rapport à la même période en 2019

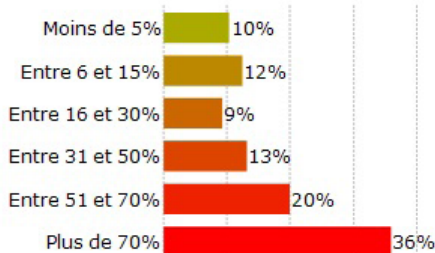


Une baisse marquée de l'activité

En ce qui concerne les services aux particuliers, le secteur des cafés-hôtels-restaurants est évidemment le plus affecté par le confinement (obligeant la quasi-totalité des établissements à rester fermés jusqu'à début juin) mais toutes les branches sont concernées par cette baisse liée principalement aux fermetures imposées ou contraintes au regard de la diminution de clientèle. Les services aux entreprises sont quant à eux impactés par de nombreuses annulations de commandes, par la fermeture de leurs clients ou par la suspension de chantiers; c'est logiquement le secteur où le télétravail s'est le plus généralisé.

ARTISANAT

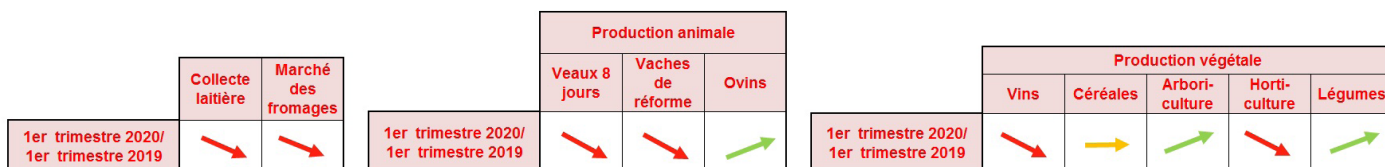
Impact sur le chiffre d'affaires depuis le début de la crise



Un fort niveau de crainte

Face à la crise sanitaire et économique, les 4 secteurs artisanaux ont affiché un niveau de crainte fort ou très fort pour la pérennité des entreprises, en particulier la fabrication et les services, ce dernier secteur étant celui qui prévoit la plus forte diminution de chiffre d'affaires (durant le confinement mais y compris sur une année). Tous les secteurs sont confrontés à des tensions sur leur trésorerie, mais de façon un peu moins marquée pour l'alimentaire. Le bâtiment est par ailleurs le secteur le plus impacté par les difficultés d'approvisionnement.

AGRICULTURE



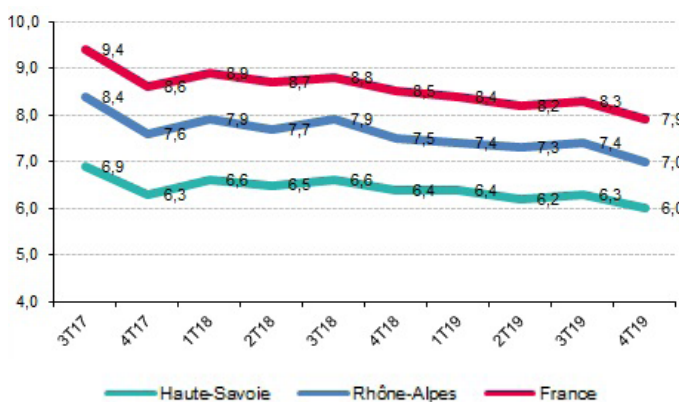
Un secteur globalement moins impacté

Après deux premiers mois très dynamiques, la commercialisation des fromages a chuté de 25% ce qui a conduit l'interprofession laitière à réduire les livraisons de lait (- 20 % en zone AOP et - 10 % en IGP). Les cours sont toujours bas pour la viande, la tendance est stable pour les céréales et le début d'année est

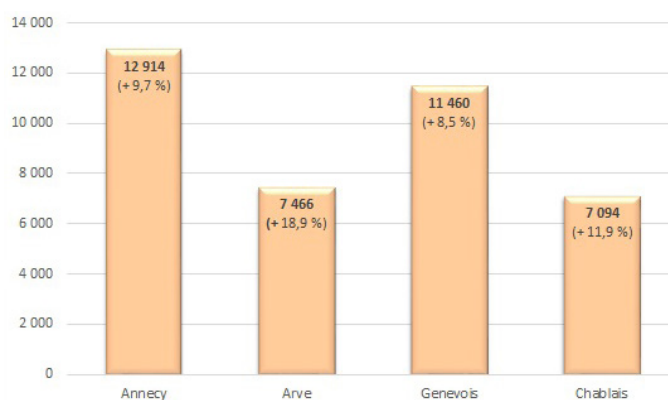
plutôt positif pour l'arboriculture et les légumes (malgré les difficultés rencontrées au niveau de la logistique et des circuits de commercialisation au début du confinement). Par contre, le Covid a pénalisé la viticulture (avec la fermeture des restaurants, soit 40 % des débouchés) et encore plus fortement l'horticulture.

EMPLOI

Taux de chômage



Nombre de demandeurs d'emploi par zone de territorialisation emploi-formation (en données brutes)



La Haute-Savoie durement touchée

Au 15 mai 2020, près de 17 397 entreprises ont sollicité l'activité partielle en Haute-Savoie pour 1 562 37 salariés, soit plus de 70% de la population salariée ; l'Urssaf a par ailleurs accordé des reports de charges à 43 % des entreprises employant des salariés. À fin mars, la demande d'emploi « Catégorie A » a progressé de

1,8% sur un an, de 3,1% en variation trimestrielle et de 14% pour le seul mois de mars, ce qui place le département bien au-delà des évolutions régionales et nationales. En avril, les inscriptions à Pôle Emploi ont augmenté de 5%, soit la plus forte progression de la Région